



# POWERSHRED® 125Ci/125i

THE WORLD'S **TOUGHEST** SHREDDERS™



Please read these instructions before use.  
Do not discard: keep for future reference.

Lire ces instructions avant utilisation.  
Ne pas jeter : conserver pour référence ultérieure.

Lea estas instrucciones antes de usarlo.  
No las deseche: guárdelas para tenerlas como referencia.

Diese Anleitungen vor Gebrauch genau durchlesen.  
Bitte nicht entsorgen: zur späteren Bezugnahme aufheben

Prima dell'uso, si raccomanda di leggere questo manuale di istruzioni. Conservare il manuale per consultarlo secondo le necessità.

Dese instructies voor gebruik lezen. Niet weggooien, maar bewaren om later te kunnen raadplegen.

Läs dessa anvisningar innan du använder apparaten.  
Släng inte bort, behåll för framtida bruk.

Læs venligst denne vejledning før anvendelse.  
Bør ikke bortskaffes. Behold for fremtidig henvisning.

Lue nämä ohjeet ennen käyttöä.  
Älä häviitä: säilytä myöhempää käyttöä varten.

Vennligst les nøye igjennom denne bruksanvisningen før bruk.  
Ikke kast den: Ta vare på den for senere referanse.

Przed użyciem proszę zapoznać się z tą instrukcją.  
Nie wyrzucać - zachować jako źródło informacji na przyszłość

Перед началом эксплуатации обязательно прочтите данную инструкцию.  
Не выбрасывайте данную инструкцию: сохраните ее для последующего использования.

Παρακαλείσθε να διαβάσετε αυτές τις οδηγίες πριν χρησιμοποιήσετε το προϊόν.  
Μην τις απορρίψετε: κρατήστε τις για μελλοντική αναφορά

Kullanmadan önce lütfen bu talimatları okuyun.  
Atmayın: ileride başvurmak üzere saklayın.

Před použitím si přečtěte tyto pokyny.  
Nelíkvídjte: uschovejte pro budoucí použití.

Pred použitím si prečítajte tieto pokyny.  
Nezahadzujte: odložte pre budúce použitie.

Kérjük, hogy használat előtt olvassa el az utasításokat!  
Az utasításokat ne dobja ki; tartsa meg referenciaanyagként való jövőbeni használatra.

Leia estas instruções antes da utilização.  
Não as deite fora: conserve-as para consulta futura.

**Fellowes**

Quality Office Products Since 1917



**KEY**

- |                               |  |                           |
|-------------------------------|--|---------------------------|
| A. SafeSense® Technology      | H. Casters (2)   | K. Control Panel and LEDs |
| B. Paper entry                | I. Disconnect power switch                                     | 1. Reverse                |
| C. CD/Credit card safety flap | ○ 1. OFF   | 2. ON/OFF                 |
| D. Door                       | I 2. ON  | ▷ 3. Forward              |
| E. Basket (paper)             | J. Shipping bolts (wing nuts) To be removed prior to operation | 4. Auto                   |
| F. Basket (CD)                |  | 5. Overheat (red)         |
| G. See safety instructions    |  | 6. Door open (red)        |

- 7. Bin full (red)
- 8. Remove paper (red)
- 9. SafeSense® indicator (yellow)
- 10. Sheet capacity indicator

**CAPABILITIES**

**Will shred:** Paper, credit cards, CD/DVD, staples and small paper clips

**Will not shred:** Adhesive labels, continuous form paper, transparencies, newspaper, cardboard, large paper clips, folders, X-rays or plastic other than noted above

**Paper shred size:**

Cross-Cut (125Ci) ..... 3.9mm x 38mm  
Strip Cut (125i) ..... 5.8mm

**Maximum:**

Sheets per pass ..... 18\*  
CDs/Cards per pass ..... 1\*  
Paper entry width ..... 230mm

\*A4 (70g), paper at 220-240V/50 Hz, 3.5Amps; heavier paper, humidity or other than rated voltage may reduce capacity. Recommended daily usage rates: 3000 sheets per day; 100 cards; 10 CDs.

Fellowes SafeSense® shredders are designed to be operated in office environments ranging between 50 – 80 degrees Fahrenheit (10 – 26 degrees Celsius) and 40 – 80% relative humidity.

**⚠ WARNING: IMPORTANT SAFETY INSTRUCTIONS — Read Before Using!**



- Keep away from children and pets. Keep hands away from paper entry. Always set to off or unplug when not in use.
- Keep foreign objects – gloves, jewelry, clothing, hair, etc. – away from shredder openings. If object enters top opening, switch to Reverse (I<<I) to back out object.
- Never use aerosol products, petroleum based lubricants or other flammable products on or near shredder. Do not use canned air on shredder.
- Do not use if damaged or defective. Do not disassemble shredder. Do not place near or over heat source or water.
- Operation, maintenance, and service requirements are covered in the instruction manual. Read the entire instruction manual before operating shredders.

- This shredder has a Disconnect Power Switch (I) that must be in the ON (I) position to operate shredder. In case of emergency, move switch to OFF (O) position. This action will stop shredder immediately.
- Avoid touching exposed cutting blades under shredder head.
- Use only designated entry for CDs/cards. Keep fingers away from CD entry.
- Do not put foreign objects in paper entry.
- Shredder must be plugged into a properly grounded wall outlet or socket of the voltage and amperage designated on the label. The grounded outlet or socket must be installed near the equipment and easily accessible. Energy converters, transformers, or extension cords should not be used with this product.
- FIRE HAZARD – Do NOT shred greeting cards with sound chips or batteries.
- For indoor use only.

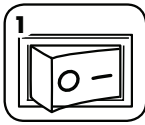
## BASIC SHREDDING OPERATION

### PAPER/CARD OR CD

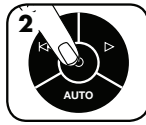


Continuous operation:  
45 minutes maximum

**NOTE:** Continuous operation beyond 45 minutes will trigger 45 minute cool down period.



1 Plug in and put disconnect power switch in ON (I) position



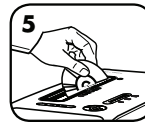
2 Press (ON) to activate



3 Feed paper/card straight into paper entry and release



4 To shred CDs or credit card, rotate safety flap into place



5 Hold CD/card at edge, and feed into center of entry and release



6 When finished shredding set to OFF (O) position



7 Do nothing and shredder will go automatically to sleep mode after 2 minutes of inactivity

[www.fellowes.com](http://www.fellowes.com) features an extensive on-line support section with a number of self-service options

## ADVANCED PRODUCT FEATURES



### Jam Proof System

Eliminates paper jams and powers through tough jobs



### Patented SafeSense® Technology

Stops shredding immediately when hands touch the paper entry



### Sleep Mode

Energy saving feature shuts down automatically after 2 minutes of no shredding activity



## JAM PROOF SYSTEM OPERATION\*

Eliminates paper jams and powers through tough jobs.

- ① Advanced Jam Prevention- Electronically measures paper thickness to prevent paper jams:



Up to RED: Too many sheets have been inserted.

Up to YELLOW: Productivity is optimized.

Up to GREEN: More sheets can be added.

②

Remove several sheets until indicator is below red.

③

Continue 100% Jam Proof Shredding



If a misfeed occurs: All indicators light up and shredder pauses for 3-6 seconds

Wait for flashing to stop after automatic correction is complete. Regular shredding will resume.

If illuminates after paper has been reversed, press reverse and remove paper. Otherwise, regular shredding will resume.

\*100% Jam Proof when used in accordance with user manual



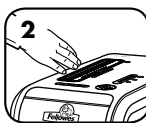
## SAFESENSE® TECHNOLOGY OPERATION

Stops shredding immediately when hands touch the paper opening.

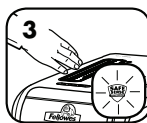
### SET-UP AND TESTING



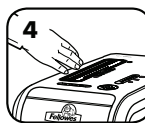
1 Turn the shredder ON (ON) to activate SafeSense®



2 Touch test area and look for the SafeSense® indicator to illuminate



3 SafeSense® is active and working properly



4 If hand is held on SafeSense® area more than 2 seconds shredder will shut off



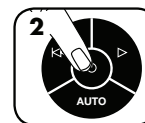
## SLEEP MODE OPERATION

Energy saving feature shuts down the shredder after 2 minutes of inactivity

### WHEN IN SLEEP MODE



1 In sleep mode



2 To get out of sleep mode touch control panel



3 insert paper

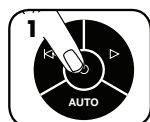
## PRODUCT MAINTENANCE

### CLEANING AUTO-START INFRARED SENSORS

Paper detection sensors are designed for maintenance free operation. However, on rare occasions the sensors may become blocked by paper dust causing the motor to run even if there is no paper present

(Note: two paper detection sensors are located in the center of the paper entry).

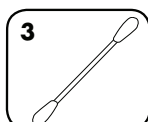
#### TO CLEAN THE SENSORS



Turn off and unplug shredder



Locate Auto-start infrared sensor



Dip cotton swab in rubbing alcohol

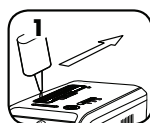


Using cotton swab, wipe away any contamination from the paper sensors

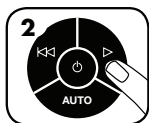
### OILING SHREDDER

All cross-cut shredders require oil for peak performance. If not oiled, a machine may experience diminished sheet capacity, intrusive noise when shredding and could ultimately stop running. To avoid these problems, we recommend you oil your shredder each time you empty your waste bin.

#### FOLLOW OILING PROCEDURE BELOW AND REPEAT TWICE



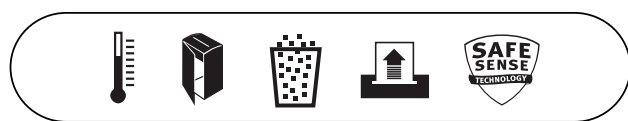
\*Apply oil across entry



Press and hold forward (▶) 2-3 seconds

**CAUTION** \*Only use a non-aerosol vegetable oil in long nozzle container such as Fellowes 35250 

## TROUBLESHOOTING



A

B

C

D

E

- A. Overheat Indicator:** When the Overheat Indicator is illuminated, the shredder has exceeded its maximum operating temperature and needs to cool down. This indicator will remain illuminated and the shredder will not operate for the duration of the recovery time. See Basic Shredding Operation for more information about the continuous operation and recovery time for this shredder.
  - B. Door Open Indicator:** The shredder will not run if the cabinet door is open. When illuminated, close the door to resume shredding.
  - C. Bin Full Indicator:** When illuminated, the shredder waste bin is full and needs to be emptied. Use Fellowes waste bag 36054.
  - D. Remove Paper Indicator:** When illuminated, press reverse (◀◀) and remove paper. Reduce paper quantity to an acceptable amount and refeed into paper entry.
  - E. SafeSense® Indicator:** If hands are too close to the paper entry, the SafeSense® indicator will illuminate and the shredder will stop shredding. If SafeSense® is active for 3 seconds, the shredder will automatically turn off and the user must press the power button on the control panel to resume shredding.
- Self Cleaning Cycle:** Shredder periodically cycles in forward and reverse lasting 3-6 seconds (125Ci only).

Go to Support Section at [www.fellowes.com](http://www.fellowes.com) or see back page of manual for useful telephone numbers.

## LIMITED PRODUCT WARRANTY

Limited Warranty: Fellowes, Inc. ("Fellowes") warrants the parts of the machine to be free of defects in material and workmanship and provides service and support for 2 years from the date of purchase by the original consumer. Fellowes warrants the cutting blades of the machine to be free from defects in material and workmanship for 20 years from the date of purchase by the original consumer. If any part is found to be defective during the warranty period, your sole and exclusive remedy will be repair or replacement, at Fellowes' option and expense, of the defective part. This warranty does not apply in cases of abuse, mishandling, failure to comply with product usage standards, shredder operation using an improper power supply (other than listed on the label), or unauthorized repair. Fellowes reserves the right to charge the consumers for any

additional costs incurred by Fellowes to provide parts or services outside of the country where the shredder is initially sold by an authorized reseller. ANY IMPLIED WARRANTY, INCLUDING THAT OF MERCHANTABILITY OR FITNESS FOR A PARTICULAR PURPOSE, IS HEREBY LIMITED IN DURATION TO THE APPROPRIATE WARRANTY PERIOD SET FORTH ABOVE. In no event shall Fellowes be liable for any consequential or incidental damages attributable to this product. This warranty gives you specific legal rights. The duration, terms, and conditions of this warranty are valid worldwide, except where different limitations, restrictions, or conditions may be required by local law. For more details or to obtain service under this warranty, please contact us or your dealer.



## COMPONENTES

- |   |  |                                       |
|---|--|---------------------------------------|
| A. Tecnología SafeSense®                      | H. Rueditas (2)  | K. Panel de control e indicadores LED |
| B. Entrada del papel                          | I. Interruptor de encendido/apagado  | ◀◀ 1. Retroceso                       |
| C. Tapa de seguridad de CD/Tarjeta de crédito | ○ 1. Apagado   | ⏻ 2. Encendido/apagado                |
| D. Puerta                                     | ◻ 2. Encendido   | ▶ 3. Avance                           |
| E. Cesto (papel)                              | J. Pernos de embalaje (tuercas de mariposa)<br>Deben quitarse antes de operar el producto. | ⏸ 4. Automático                       |
| F. Cesta (CD)                                 |  | 🔥 5. Sobrecalentado (rojo)            |
| G. Ver las instrucciones de seguridad         |  | 🚪 6. Puerta abierta (rojo)            |
|   |  | 🗑️ 7. Papelera llena (rojo)           |
|   |  | 📄 8. Retirar papel (rojo)             |
|   |  | 🚫 9. Indicador SafeSense® (amarillo)  |
|   |  | 📏 10. Indicador de capacidad de hojas |

## CARACTERÍSTICAS GENERALES

**Destruye:** papel, tarjetas de crédito, CD/DVD, grapas y clips pequeños

**No destruye:** etiquetas adhesivas, papel continuo para impresora, transparencias, periódicos, cartón, clips grandes, carpetas de documentos, radiografías ni otros tipos de plásticos además de los mencionados

### Tamaño de corte del papel:

Corte cruzado (125Ci) .....	3,9 mm x 38 mm
Corte en tiras (125i) .....	5,8 mm

### Máximo:

Hojas por pasada .....	18*
CD/Tarjetas por pasada .....	1*
Ancho de entrada de papel .....	230 mm

\*Papel A4 (70 g) a 220-240 V/50 Hz, 3,5 A; el papel de gramaje superior, la humedad o un voltaje diferente al nominal puede reducir la capacidad. Tasas de uso diario recomendadas: 3000 hojas por día; 100 tarjetas de crédito; 10 CD.

Las destruidoras Fellowes SafeSense® están diseñadas para utilizarse en un entorno de oficina entre 10 y 26 grados centígrados y entre 40 y 80% de humedad relativa.

## ⚠️ ADVERTENCIA: INSTRUCCIONES DE SEGURIDAD IMPORTANTES — ¡Léalas antes de usar la destruidora!



- Mantenga la destruidora fuera del alcance de niños y animales. No acerque las manos a la entrada de papel. Apague o desenchufe el equipo cuando no esté en uso.



- Mantenga objetos extraños (guantes, joyas, ropa, cabello, etc.) lejos de las entradas de la destruidora. Si algún objeto se introduce en la abertura superior, active la función de retroceso (◀◀) para retirar el objeto.



- No utilice aerosoles, lubricantes con base de petróleo u otros productos inflamables sobre la destruidora o cerca de ella. No aplique aire a presión sobre la destruidora.



- No utilice el equipo si está dañado o defectuoso. No desmonte la destruidora. No coloque el equipo cerca ni encima de una fuente de calor o agua.



- Los requisitos de funcionamiento, mantenimiento y servicios se explican en el manual de instrucciones. Lea completamente el manual de instrucciones antes de usar destruidoras de papel.

- Esta destruidora cuenta con un interruptor de encendido/apagado (I) que debe estar en la posición de ENCENDIDO (I) para que el equipo funcione. En caso de emergencia, coloque el interruptor en la posición de APAGADO (O). Esta acción detendrá inmediatamente la destruidora.

- Evite tocar las cuchillas expuestas situadas debajo de la cabeza de la destruidora.
- Use solamente la entrada indicada para CD/tarjetas. Mantenga los dedos alejados de la entrada para CD.

- No sitúe objetos extraños en la entrada de papel.

- La destruidora debe estar enchufada en un enchufe de pared puesto a tierra correctamente y del voltaje y amperaje indicados en la etiqueta. El enchufe puesto a tierra debe estar instalado cerca del equipo y ser de fácil acceso. No deben de usarse con este producto convertidores de energía, transformadores ni cables extensibles.

- PELIGRO DE INCENDIO** — NO destruya tarjetas de salud que posean chips de sonido o pilas.

- Para uso en interiores únicamente.

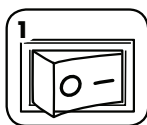
## FUNCIONAMIENTO BÁSICO DE DESTRUCCIÓN

### PAPEL/TARJETA O CD



Funcionamiento continuo: máximo de 45 minutos

**NOTA:** El funcionamiento continuo durante más de 45 minutos activará el período de enfriamiento de 45 minutos.



1 Enchufe la destrutora y coloque el interruptor en la posición de ENCENDIDO (I).



2 Pulse la tecla (I) de ENCENDIDO para activarla.



3 Introduzca en posición recta el papel o la tarjeta en la entrada de papel y suéltelo.



4 Para destruir los CD o las tarjetas de crédito, gire la tapa para CD para colocarla en su lugar.



5 Sostenga el CD/la tarjeta en el borde e introdúzcalo/la centrado/a en la entrada y suelte.



6 Cuando haya terminado, APAGUE (O) el equipo.



7 No haga nada y la destrutora pasará automáticamente al modo latente al cabo de 2 minutos de inactividad.

[www.fellowes.com](http://www.fellowes.com) incluye una amplia sección de asistencia técnica en línea con una serie de opciones de autoayuda.

## FUNCIONES AVANZADAS DEL PRODUCTO



**Sistema a prueba de atascos**  
Elimina los atascos de papel y hace pasar el papel difícil.



**Tecnología SafeSense® patentada**  
Detiene la destrucción inmediatamente cuando las manos tocan la entrada del papel.

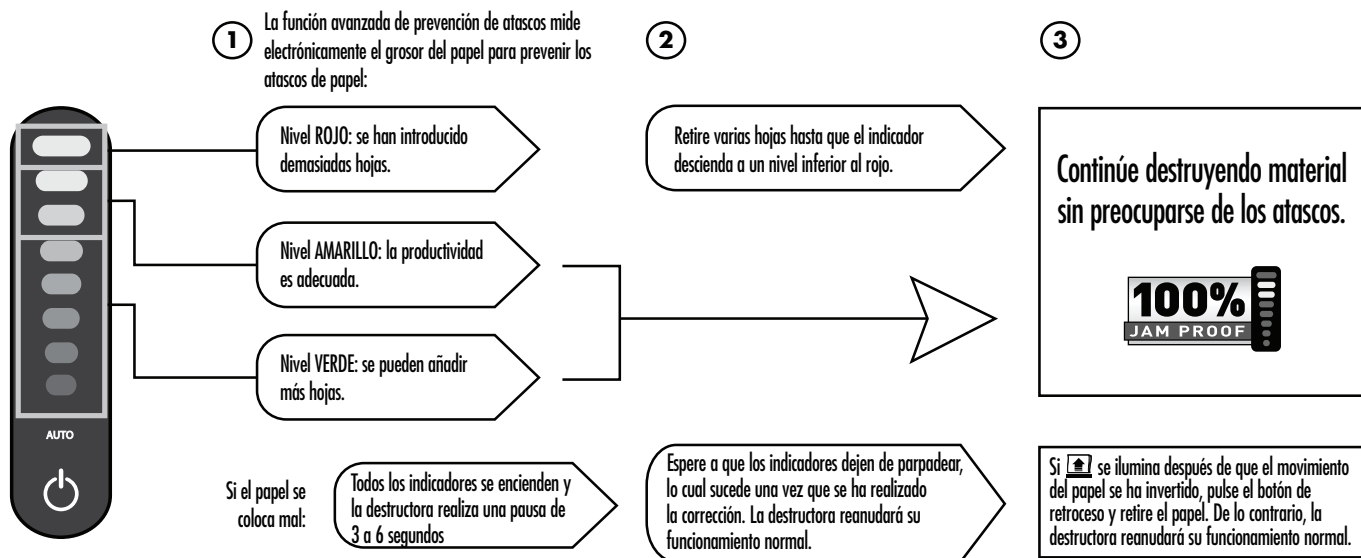


**Modo latente**  
La función de ahorro de energía apaga automáticamente la destrutora después de 2 minutos de inactividad.



## FUNCIONAMIENTO DEL SISTEMA A PRUEBA DE ATASCOS\*

Elimina los atascos de papel y hace pasar el papel difícil.



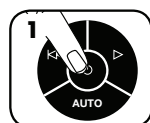
\*Totalmente a prueba de atascos cuando se utiliza según el manual del usuario



## OPERACIÓN DE LA TECNOLOGÍA SAFESENSE®

Detiene la destrucción inmediatamente cuando las manos tocan la entrada del papel.

### CONFIGURACIÓN Y PRUEBA



1 ENCIENDA (I) la destrutora para activar SafeSense®.



2 Toque el área de prueba y observe si se ilumina el indicador SafeSense®.



3 La función SafeSense® está activada y funciona adecuadamente.



4 Si se mantiene una mano en la zona SafeSense® durante más de 2 segundos, la destrutora se apagará.



## FUNCIONAMIENTO DEL MODO LATENTE

La característica de ahorro de energía apaga la destrutora al cabo de 2 minutos de inactividad.

### SI EL MODO LATENTE SE ACTIVA



1 En modo latente



2 Toque el panel de control para salir del modo latente



3 inserte papel

## MANTENIMIENTO DEL PRODUCTO

### LIMPIEZA DE LOS SENSORES INFRARROJOS DE INICIO AUTOMÁTICO

Los sensores de detección de papel están diseñados para funcionar sin ningún mantenimiento. Sin embargo, en raras ocasiones, los sensores podrían bloquearse con el polvo del papel haciendo que el motor se ponga en movimiento aunque no haya papel presente.

(Nota: ambos sensores de detección de papel se encuentran en el centro de la entrada de papel).

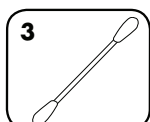
#### PARA LIMPIAR LOS SENSORES



1 Apague y desenchufe la destructora.



2 Localice el sensor de infrarrojos de inicio automático.



3 Impregne un bastoncillo de algodón con alcohol.

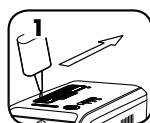


4 Limpie los sensores de papel con el bastoncillo de algodón.

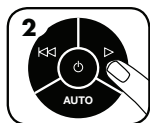
### ENGRASE DE LA DESTRUCTORA

Todas las destructoras de corte en partículas necesitan aceite para funcionar al máximo rendimiento. Si no se engrasan, podría verse reducido el número de hojas que pueden triturar, podría aparecer un ruido molesto durante su funcionamiento e, incluso, podrían dejar de funcionar. Para evitar estos problemas, recomendamos engrasar la destructora cada vez que se vacíe la papelera.

#### REALICE EL SIGUIENTE PROCEDIMIENTO DE ENGRASE Y REPÍTALO DOS VECES



\*Aplique aceite en la entrada



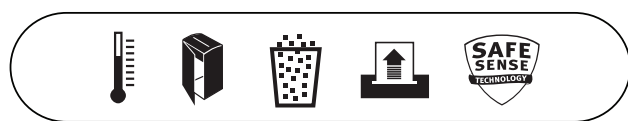
Mantenga pulsada la tecla de avance (>) durante 2 o 3 segundos.

#### PRECAUCIÓN

\*Use sólo aceite vegetal, pero no en formato de aerosol sino en un contenedor de boquilla larga, como el Fellowes N° 35250



## RESOLUCIÓN DE PROBLEMAS



A

B

C

D

E

- A. Indicador de recalentamiento:** cuando se ilumina el Indicador de recalentamiento, la destructora ha sobrepasado su temperatura máxima de funcionamiento y tiene que enfriarse. Este indicador permanecerá iluminado y la destructora no funcionará durante la duración del tiempo de recuperación. Vea Operación de destrucción básica para obtener más información sobre el funcionamiento continuo y el tiempo de recuperación para esta destructora.
  - B. Indicador de Puerta abierta:** la destructora no se pondrá en marcha si la puerta está abierta. Cuando esté iluminado, cierre la puerta y continúe con la destrucción.
  - C. Indicador de Papelera llena:** cuando está iluminada, la papelera de la destructora está llena y hay que vaciarla. Utilice bolsas de residuos Fellowes 36054.
  - D. Indicador de Retirar el papel:** cuando está iluminado, pulse invertir ( ) y retire el papel. Reduzca la cantidad de papel a un número de hojas que sea aceptable y vuelva a colocarlo en la entrada de papel.
  - E. Indicador SafeSense®:** si las manos están demasiado cerca de la entrada del papel, el indicador SafeSense® se ilumina y la destructora detiene la destrucción. Si SafeSense® está activo durante 3 segundos, la destructora se apagará automáticamente y el usuario debe pulsar el botón de encendido en el panel de control para continuar destruyendo.
- Ciclo de autolimpieza:** la destructora funciona según un ciclo periódico de movimientos hacia adelante y hacia atrás que duran entre 3 y 6 segundos (125Ci solamente).

Vaya a la sección de asistencia técnica ("Support Section") a [www.fellowes.com](http://www.fellowes.com) o llame a los números de teléfono que figuran en la última página del manual.



## GARANTÍA LIMITADA

Garantía limitada: Fellowes, Inc. ("Fellowes") garantiza que las piezas de la máquina estarán libres de defectos de material y mano de obra y proporciona servicio y soporte durante 2 años a partir de la fecha en que el consumidor original haya adquirido el producto. Fellowes garantiza que las cuchillas cortantes de la máquina estarán libres de defectos de material y mano de obra durante 20 años a partir de la fecha en que el consumidor original haya adquirido el producto. Si se encuentra algún defecto en cualquiera de las piezas durante el período de garantía, la única y exclusiva solución será la reparación o el cambio de la pieza defectuosa, a criterio y cuenta de Fellowes. Esta garantía no será de aplicación en casos de uso excesivo, mal uso, incumplimiento de las condiciones de uso del producto, uso de la destructora con una fuente de energía inadecuada (distinta a la indicada en la etiqueta) o en casos de reparación no autorizada. Fellowes se reserva el derecho de cobrar al consumidor los costos adicionales incurridos por parte

de Fellowes al proveer piezas o servicios fuera del país donde la destructora se haya vendido inicialmente a través de un vendedor autorizado. CUALQUIER GARANTÍA IMPLÍCITA, INCLUIDA LA DE COMERCIALIZACIÓN O APTITUD PARA UN PROPÓSITO DETERMINADO, QUEDA LIMITADA POR LA PRESENTE EN SU DURACIÓN AL CORRESPONDIENTE PERIODO DE GARANTÍA ESTABLECIDO ANTERIORMENTE. En ningún caso Fellowes será responsable de ningún daño, directo o indirecto, que pueda atribuírsele a este producto. Esta garantía le confiere derechos legales específicos. La duración, los términos y las condiciones de esta garantía son válidos en todo el mundo, excepto en los lugares donde la legislación local exija limitaciones, restricciones o condiciones diferentes. Para obtener más detalles o recibir servicio conforme a esta garantía, comuníquese con nosotros o con su distribuidor.

# W.E.E.E.

---

## English

This product is classified as Electrical and Electronic Equipment. Should the time come for you to dispose of this product please ensure that you do so in accordance with the European Waste of Electrical and Electronic Equipment (WEEE) Directive and in compliance with local laws relating to this directive.

For more information on the WEEE Directive please visit [www.fellowesinternational.com/WEEE](http://www.fellowesinternational.com/WEEE)

---

## French

Ce produit est classé dans la catégorie « Équipement électrique et électronique ». Lorsque vous déciderez de vous en débarrasser, assurez-vous d'être en parfaite conformité avec la directive européenne relative à la gestion des déchets d'équipements électriques et électroniques (DEEE), et avec les lois de votre pays liées à cette directive.

Pour obtenir des plus amples informations sur cette directive, rendez-vous sur [www.fellowesinternational.com/WEEE](http://www.fellowesinternational.com/WEEE)

---

## Spanish

Se clasifica este producto como Equipamiento Eléctrico y Electrónico. Si llegase el momento de deshacerse de este producto, asegúrese que lo hace cumpliendo la Directiva Europea sobre Residuos de Equipamiento Eléctrico y Electrónico (Waste of Electrical and Electronic Equipment, WEEE) y las leyes locales relacionadas con esta directiva.

Para más información acerca de la Directiva WEEE, visite [www.fellowesinternational.com/WEEE](http://www.fellowesinternational.com/WEEE)

---

## German

Dieses Produkt ist als Elektro- und Elektronikgerät klassifiziert. Wenn Sie dieses Gerät eines Tages entsorgen müssen, stellen Sie bitte sicher, dass Sie dies gemäß der Europäischen Richtlinie zu Sammlung und Recycling von Elektro- und Elektronikgeräten (WEEE) und in Übereinstimmung mit der lokalen Gesetzgebung in bezug auf diese Richtlinie tun.

Mehr Informationen zur WEEE-Richtlinie finden Sie unter: [www.fellowesinternational.com/WEEE](http://www.fellowesinternational.com/WEEE)

---

## Italian

Questo prodotto è classificato come Dispositivo Elettrico ed Elettronico. Al momento dello smaltimento di questo prodotto, effettuarlo in conformità alla Direttiva Europea sullo Smaltimento dei Dispositivi Elettrici ed Elettronici (WEEE) e alle leggi locali ad essa correlate.

Per ulteriori informazioni sulla Direttiva WEEE, consultare il sito [www.fellowesinternational.com/WEEE](http://www.fellowesinternational.com/WEEE)

---

## Dutch

Dit product is geclassificeerd als een elektrisch en elektronisch apparaat. Indien u besluit zich te ontdoen van dit product, zorg dan a.u.b. dat dit gebeurt in overeenstemming met de Europese richtlijn inzake afval van elektrische en elektronische apparaten (AEEA) en conform de lokale wetgeving met betrekking tot deze richtlijn.

Voor meer informatie over de AEEA-richtlijn kunt u terecht op [www.fellowesinternational.com/WEEE](http://www.fellowesinternational.com/WEEE)

---

## Swedish

Denna produkt är klassificerad som elektrisk och elektronisk utrustning. När det att dags att omhänderta produkten för avfallshantering se då till att detta utförs i enlighet med WEEE-direktivet om hantering av elektrisk och elektronisk utrustning och i enlighet med lokala bestämmelser relaterade till detta direktiv.

För mer information om WEEE-direktivet besök gärna [www.fellowesinternational.com/WEEE](http://www.fellowesinternational.com/WEEE)

---

## Danish

Denne produkt er klassificeret som elektrisk og elektronisk udstyr. Når tiden er inde til at bortskaffe dette produkt, bedes De sørge for at gøre dette i overensstemmelse med det Europæiske direktiv om affald af elektrisk og elektronisk udstyr (WEEE) og i henhold til de lokale love, der relaterer til dette direktiv.

For yderligere oplysninger om WEEE-direktivet bedes De besøge [www.fellowesinternational.com/WEEE](http://www.fellowesinternational.com/WEEE)

---

## Finnish

Tämä tuote luokitellaan sähkö- ja elektroniikkalaitteeksi. Kun tuote poistetaan käytöstä, se on hävitettävä sähkö- ja elektroniikkalaiteromusta annetun EY:n direktiivin (WEEE) ja direktiiviin liittyvän kansallisen lainsäädännön mukaisesti.

Lisätietoja WEEE-direktiivistä on osoitteessa [www.fellowesinternational.com/WEEE](http://www.fellowesinternational.com/WEEE)

---

## Norwegian

Dette produktet klassifiseres som elektrisk og elektronisk utstyr. Hvis du har tenkt å bortskaffe dette produktet, vennligst se til at du gjør dette i overensstemmelse med det europeiske WEEE-direktivet (Waste of Electrical and Electronic Equipment) og ifølge lokalt lovverk forbundet med dette direktivet.

For mer informasjon om WEEE-direktivet, vennligst besøk [www.fellowesinternational.com/WEEE](http://www.fellowesinternational.com/WEEE)

---

## Polish

Ten produkt został zaklasyfikowany do grupy urządzeń elektrycznych i elektronicznych. W celu pozbycia się zużytego sprzętu będącego w Państwie posiadaniu należy postępować zgodnie z Europejską Dyrektywą w sprawie zużytego sprzętu elektrycznego i elektronicznego (WEEE) oraz z lokalnie obowiązującym prawem.

Więcej informacji znajdziecie Państwo na stronie [www.fellowesinternational.com/WEEE](http://www.fellowesinternational.com/WEEE)

---

## Russian

Данное изделие классифицировано как электрическое и электронное оборудование. Когда придет время утилизировать данное изделие, пожалуйста, обеспечьте соблюдение Директивы Евросоюза об утилизации отходов электрического и электронного оборудования (Waste of Electrical and Electronic Equipment, WEEE) и местных законов, связанных с ней.

Для получения дополнительной информации о директиве WEEE, пожалуйста, посетите веб-сайт [www.fellowesinternational.com/WEEE](http://www.fellowesinternational.com/WEEE)

---

## Greek

Αυτό το προϊόν είναι ταξινομημένο ως Ηλεκτρικός και Ηλεκτρονικός Εξοπλισμός. Σε περίπτωση που θέλετε ν' απορρίψετε αυτό το προϊόν, παρακαλείσθε να βεβαιωθείτε ότι κάνετε την απόρριψη σύμφωνα με την Ευρωπαϊκή Οδηγία σχετικά με τα Απόβλητα Ηλεκτρικού και Ηλεκτρονικού Εξοπλισμού (WEEE) και σύμφωνα με τους τοπικούς νόμους που σχετίζονται μ' αυτή την οδηγία.

Για περισσότερες πληροφορίες σχετικά με την Οδηγία WEEE, παρακαλείσθε να επισκεφτείτε την ιστοσελίδα [www.fellowesinternational.com/WEEE](http://www.fellowesinternational.com/WEEE)

---

## Turkish

Bu ürün, Elektriksel ve Elektronik Ekipman olarak sınıflandırılmıştır. Bu ürünü bertaraf etme zamanı geldiğinde, lütfen bunun Avrupa Elektriksel ve Elektronik Ekipmanların Atılması (WEEE) Yönetmeliği ve bu yönetmekle ilgili yerel kanunlar uyarınca yapıldığından emin olun.

WEEE Yönetmeliği hakkında daha fazla bilgi için lütfen [www.fellowesinternational.com/WEEE](http://www.fellowesinternational.com/WEEE) sitesini ziyaret edin

---

## Czech

Tento výrobek je klasifikován jako elektrické a elektronické zařízení. Po skončení jeho životnosti zajistěte jeho likvidaci v souladu se Směrnicí 2002/96/ES o odpadu z elektrických a elektronických zařízeních (OEEZ) a v souladu s místními předpisy, které s touto směrnicí souvisí.

Více informací o směrnici OEEZ najdete na stránkách [www.fellowesinternational.com/WEEE](http://www.fellowesinternational.com/WEEE)

---

## Slovak

Tento produkt je klasifikovaný ako elektrické a elektronické zariadenie. Ak nastane as zlikvidova tento produkt, zabezpe te, prosim, aby ste tak urobili v súlade s Európskou smernicou o odpade z elektrických a elektronických zariadeniach (WEEE) a v zhode s miestnymi zákonmi vz ahujúcimi sa na túto smernicu.

Podrobnejšie informácie o Smernici WEEE nájdete na [www.fellowesinternational.com/WEEE](http://www.fellowesinternational.com/WEEE)

---

## Hungarian

Ez a termék Elektromos és elektronikus berendezés besorolású. Ha eljönne az id , amikor ki kell dobni a terméket, akkor kérjük, gondoskodjon arról, hogy ezt az Európai elektromos és elektronikus berendezések hulladékáról szóló (WEEE) irányelv szerint tegye, megfelelően az irányelvhez kapcsolódó helyi törvényeknek is.

A WEEE Irányelvre vonatkozó további információkért kérjük, keresse fel a [www.fellowesinternational.com/WEEE](http://www.fellowesinternational.com/WEEE) internetes címet

---

## Portuguese

Este produto está classificado como Equipamento Eléctrico e Electrónico. Quando chegar a altura de eliminar este produto, certifique-se de que o faz em conformidade com a Directiva relativa a Resíduos de Equipamentos Eléctricos e Electrónicos (REEE) e em observância da legislação local relativa a esta directiva.

Para obter mais informações sobre a Directiva relativa a Resíduos de Equipamentos Eléctricos e Electrónicos (REEE), visite o endereço [www.fellowesinternational.com/WEEE](http://www.fellowesinternational.com/WEEE)

---



# POWERSHRED® 125Ci/125i

## THE WORLD'S **TOUGHEST** SHREDDERS™

### Declaration of Conformity

#### Fellowes Manufacturing Company

Yorkshire Way, West Moor Park, Doncaster, South Yorkshire, DN3 3FB, England declares that the product Models 125Ci and 125i conform with the requirements of the Restriction of Hazardous Substances Directive (2002/95/EC), the Low Voltage Directive (2006/95/EC) and the Electromagnetic Compatibility Directive (2004/108/EC) and the following harmonized European Names (EN Standards) and IEC Standards.

Safety: EN60950-1:2006+A11:2009 EN13857:2008

EMC Standard: EN55014-1:2006+A1:2009 EN55014-2:1997+A1:2001+A2:2008 EN61000-3-2:2006+A1:2009+A2:2009 EN61000-3-3:2008

Itasca, Illinois, USA  
March 1, 2011

*James Fellowes*  
James Fellowes

## Customer Service and Support

[www.fellowes.com](http://www.fellowes.com)

### Help Line

		Europe	00-800-1810-1810
Australia	+1-800-33-11-77	Mexico	+1-800-234-1185
Canada	+1-800-665-4339	United States	+1-800-955-0959

### Fellowes

Australia	+61-3-8336-9700	Japan	+81-(0)-3-5496-2401
Benelux	+31-(0)-76-523-2090	Korea	+82-(0)-2-3462-2884
Canada	+1-905-475-6320	Malaysia	+60-(0)-35122-1231
Deutschland	+49-(0)-5131-49770	Polska	+48-22-205-21-10
Espana/Portugal	+34-902-33-55-69	Singapore	+65-6221-3811
France	+33-(0)-1-78-64-91-00	United Kingdom	+44-(0)-1302-836836
Italia	+39-071-730041	United States	+1-630-893-1600